



Beliggenhed og naboer

Museet har lejet sig ind på Krengerup Gods og råder over den gamle kostald og løsdriftstalden for ungkreaturer. Godset ligger midt i den idylliske vestfynske natur, som lokker til vandreture i skoven og omkring slottet med den store avlsgård i bindingsværk. Nærmeste nabo er Škoda Museet som er indrettet i køreladen, der blev genopbygget efter stormen i 1999. Både slottet og Škoda Museet er åbne for publikum, slottet kun for grupper. For begge museers vedkommende gælder det, at et gruppebesøg skal aftales med det enkelte museum.

Slottets hjemmeside er:

www.krengerup.dk

Škoda Museets hjemmeside er:

www.skodamuseum.dk



Åbningstider

Maj og september:	
Weekend og helligdage	13 - 17
Juni, juli og august:	
Alle dage undtagen mandag	13 - 17
Efterårsferien uge 42:	13 - 17
Grupper hele året efter aftale	

Entre

Voksne	kr. 50
Grupper (min 10 personer)	kr. 45
Børn gratis adgang	

For yderligere oplysninger se Museets hjemmeside

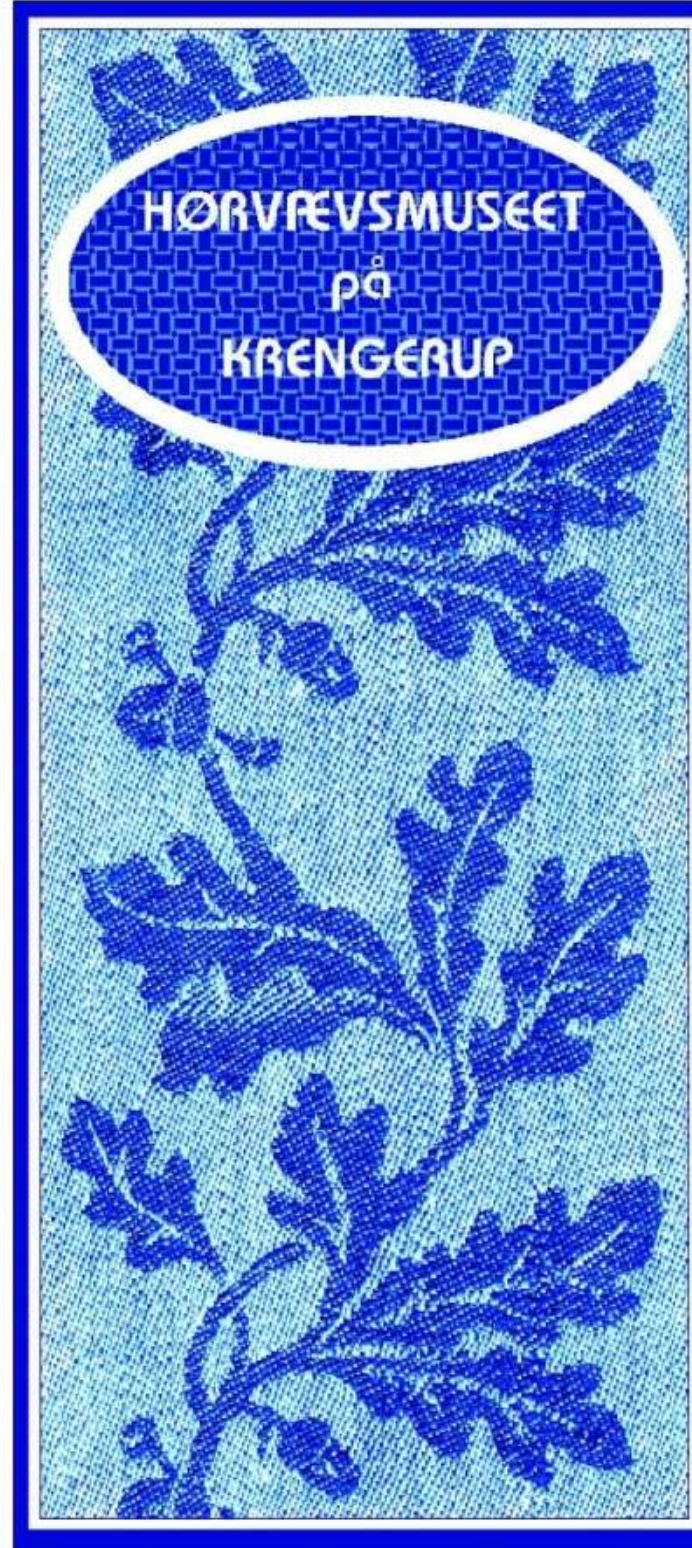
Hørvævsmuseet på Krengerup
 Nårupvej 30, DK 5620 Glamsbjerg
 Tlf.: 6472 2885

www.hvm-krengerup.dk

e-mail: hvm-krgh@hvm-krengerup.dk



 **ASSENS
KOMMUNE**





Historie og baggrund

I 1993 - 95 donerede direktør Kurt Reindel maskinvæve og tilbehør fra Tommerup Væveri til Museet. Tommerup Væveri ophørte i 1969, og maskinerne er fra 1930'erne, da faderen Edmund Reindel startede væveriet med jacquardvæve, som han havde købt brugt flere steder i Europa. Museet åbnede i 1994 og blev udvidet i 1999. Det drives af foreningen "Hørvævsmuseet på Krengerup", som modtog donationer fra blandt andet Veluxfonden, amt og kommuner. Driften varetages af frivillig og ulønnet arbejdskraft, og indtægter fra entré og salg i butik og café udgør det økonomiske grundlag. Hørvævsmuseet er et arbejdende museum, der fremstiller hørtekstiler i væveriet, således at de håndværksmæssige færdigheder og den tekniske indsigt bevares. På grund af maskinstøj fra vævene produceres der kun uden for åbningstiden.

Udstillinger og aktiviteter

Hvert år arrangeres i sommermånederne en tema-udstilling med tekstile emner, og i caféen viser kunsthåndværkere deres arbejder på skiftende udstillinger.

Hørvævsmuseet danner hele året ramme om forskellige former for kursus-virksomhed, hvor Museets store samling af væve anvendes.

Besøg på Hørvævsmuseet

Billetprisen inkluderer tilbud om rundvisning for alle besøgende.

Museets gæster får forevist, hvordan vores forfædre op til begyndelsen af det 20. århundrede måtte forarbejde hørren manuelt. Ligeledes viser den faste udstilling af væve, hvorledes væve gennem tiderne er blevet udviklet for at producere mere komplicerede mønstre hurtigere.

Der slutes af i vævehallen, hvor de besøgende får et indtryk af, hvordan et væveri arbejdede indtil ca. 1970. Rundviseren demonstrerer arbejds-processen fra kortene bliver "hugget", over kædeskæring, andrejning, spoling og til jacquardvæven kører.



Se hjemmesiden:
www.hvm-krengerup.dk

Museumsbutikken

Butikken har et bredt udvalg af tekstiler til boligen: duge, servietter, håndklæder, viskestykker og bordløbere.

Varerne er produceret på Museets egne væve, eller indkøbt fra andre væverier.

Gamle tekstiler modtages og registreres. Fint gammelt linned og broderier, som er doneret til Museet med salg for øje, sælges fra "Oldemors Linnedskab".

Caféen

Kaffe og te med nøddetærte fås altid i caféen, samt is og lette drikke. Personalet kan hjælpe med andre ønsker efter forudgående aftale. Medbragt mad kan nydes mod betaling af service og køb af drikkevarer.



Hørvævsmuseet på Krengerup

Nårupvej 30, 5620 Glamsbjerg. Tlf. 64 72 28 85

www.hvm-krengerup.dk

2015

Udstillinger på Hørvævsmuseet

Temaudstilling 1. maj - 27. september:

Lis Ahrenkiel: Et liv med broderier

Caféudstillinger:

- 1. maj - 14. juni **Kirsten Berg:** Papir, klip og sten
- 16. juni - 12. juli **Anne Birgitte Beyer, Katrine Ørnstrup og Brynhild Tophøj:** Som sig HØR og BØR
- 14. juli - 16. aug. **Antoinette Thomsen:** Tusch og akvarel
Else Høbye: Pop-op kort
- 18. aug.-27. sep. **Fyns Væve- og Textilkreds:** Jord, ild, luft, vand

Efterårsudstilling 10.—18. okt.

Assens Billedskole udstiller

Andre aktiviteter

- 26. juli Museumsdag
- 30. august Knipledag, kl. 13 - 17
- 13. september Rokketræf, kl. 10 - 16
- 21.-22. november Julesalg på museet, kl. 11 - 16
- 27. juni, 4. og 11. juli Workshops i løbebinding, kl. 10.00 – 13.00
pris 100 kr., henvendelse katrine@ornstrup.dk

Hørvævsmuseets aftenskole

- 18.-19. april Fra fiber til tråd v/ Anne Marie Nielsen,
henvendelse annemarie0404@hotmail.com
- 25.-26. april, 30.-31. maj og 19.-21. juni: Kursus i plantefarvning v/ Ulla Mariager,
henvendelse: ullamariager@gmail.com

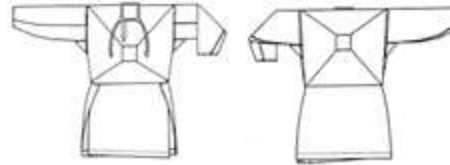
Se tillige hjemmesiden og dagspressen

Hørrens rejse fra mark til mand

Denne hørtråd er håndspundet, og den er klar til at blive vævet og dernæst syet til for eksempel en skjorte. Men mange hænder har været i gang, før hørren er blevet til så fin en tråd. Først er hørren sået, luget og passet godt og derefter rusket, vejret og knevlet. Før de spindbare fibre kan udskilles fra planten, skal hørren rødnes, brydes, skættes og hegles, inden den kan spindes til en tråd.



Tråden er spundet af BirgitThomsen på Ribe VikingCenter i 2012. Sammen med Syddansk Universitet dyrkede og behandlede vikingecentret hør og rekonstruerede en hørskjorte fundet ved bredden af Viborg Sønderø fra omkring 1050.



Processen gav indsigt i fremstillingsmåden og brugen af de redskaber, som vikingerne havde til rådighed såvel som en fornemmelse af, hvor lang tid, det har taget at producere en lignende skjorte. Tidsforbruget på at fremstille bare en enkelt hørskjorte var:

Proces	Forklaring	Tid i timer
Dyrkning		15
Knevling	Rense frøene af hørplanterne	3
Rødning	Nedbryde den træagtige del	1
Brydning	Knække veddet	12
Skætning	Fjerne veddelene	4
Hegling	Kæmme så fibre ligger parallelt	6
Spinding	Fremstille tråden	188
Vævning	Lave stoffet	108
Blegning	Lysne stoffet i solen	1
Syning	Fremstille skjorten af stoffet	17
Total		355

Ud fra det må man kunne konkludere, at en meget stor del af kvinders tid er gået med at sørge for at få tøj på kroppen.

Rapporten om projektet kan findes på Ribe VikingCenters hjemmeside http://ribevikingecenter.dk/media/64445/Hørrapport_DK.pdf